



Infos

Aus dem Inhalt

- | | |
|---|-----------|
| - Inventarunterlagen / Steuerdeklaration 2019 | Seite 2 |
| - Prämienverbilligung – Fehler bei der Berechnung | Seite 2 |
| - Buchhaltungsauswertung 2017 | Seite 2/3 |
| - Personal – Neue Mitarbeiterin - Arbeitsjubiläen | Seite 3/4 |

Inventarunterlagen

Die betriebsspezifischen Inventarunterlagen Ihres Betriebes finden Sie in der Beilage. Die allgemeinen Unterlagen zum Inventar wie Richtzahlen, Milchtabel- len, etc. können Sie auf unserer Homepage (www.atsz.ch) herunterladen.

Steuerdeklaration 2019

Steuerdeklaration – Vorgehen

Wie in den letzten Jahren wollen wir auch im folgenden Jahr allen unseren Kun- den nebst der Buchhaltung die Steuererklärung ausfüllen.

Achtung: Fristverlängerung

Im März werden wir für alle unsere Kunden eine Fristverlängerung beim Wohnkanton bis Ende 2019 einreichen. Sollten Sie damit nicht einverstan- den sein, bitten wir Sie uns dies bis am 8. März 2019 mitzuteilen.

Prämienverbilligung – Fehler bei der Berechnung

Ende November haben Sie von der Ausgleichskasse den Entscheid über den Anspruch der Krankenkassenprämienverbilligung erhalten (Bsp. im Kasten). Aufgrund eines Fehlers hat die Ausgleichskasse bei einigen Versicherten die Beiträge an die Säule 3a aufgerechnet (farbig markiert). Betroffene sollen sich bei der Ausgleichskasse melden, damit das anrechenbare Einkommen neu berechnet wird. Durch die fehlerhafte Berechnung reduziert sich der Prämienverbilligungsanspruch oder kann ganz wegfallen. Bei Fragen stehen wir Ihnen gerne zur Verfügung.

Berechnungsbeispiel Anrechenbares Einkommen Periode 01.01. – 31.12.2019

Reineinkommen Bundessteuer zu 100%	Fr.		40'000.00
Aufrechnung Einlagen Säule 3a	Fr.		5'000.00
Reinvermögen	Fr.	300'000.00	
Abzüglich Freibetrag	Fr.	50'000.00	
Massgebendes Vermögen zu 10%	Fr.	250'000.00	25'000.00
= Anrechenbares Einkommen	Fr.		70'000.00

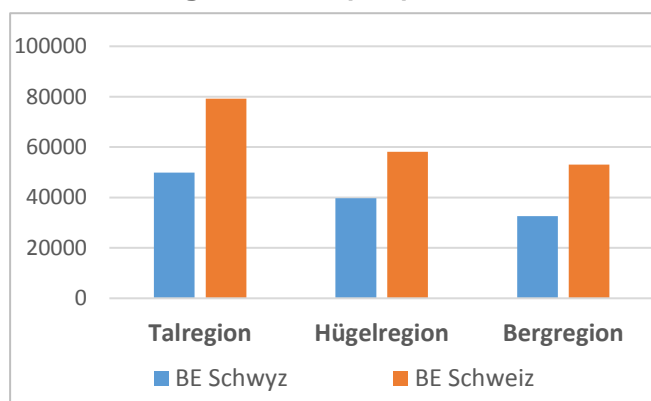
Buchhaltungsauswertung 2017

Diesen Herbst haben wir erstmals die Buchhaltungen 2017 nach neuer landwirtschaftlicher Rechnungslegung ausgewertet. Es gilt zu beachten, dass die bisher verwendeten Begriffe wie landwirtschaftliches Einkommen, Nebeneinkommen und Gesamteinkommen nicht mehr dargestellt werden können. An dessen Stelle werden folgende Begriffe verwendet:

Betriebsergebnis (Jahresgewinn / -verlust)	Jahresgewinn aus selbständiger Erwerbstätig- keit, inkl. kleine selbständige Nebeneinkommen.
Nebeneinkünfte	Einkommen mit Lohnausweis, Ersatzeinkünfte (Renten, Taggelder)
Haushalteinkommen	Einkommen der Betriebsleiterfamilie, welches zur Finanzierung der Lebenshaltungskosten zur Verfügung steht.

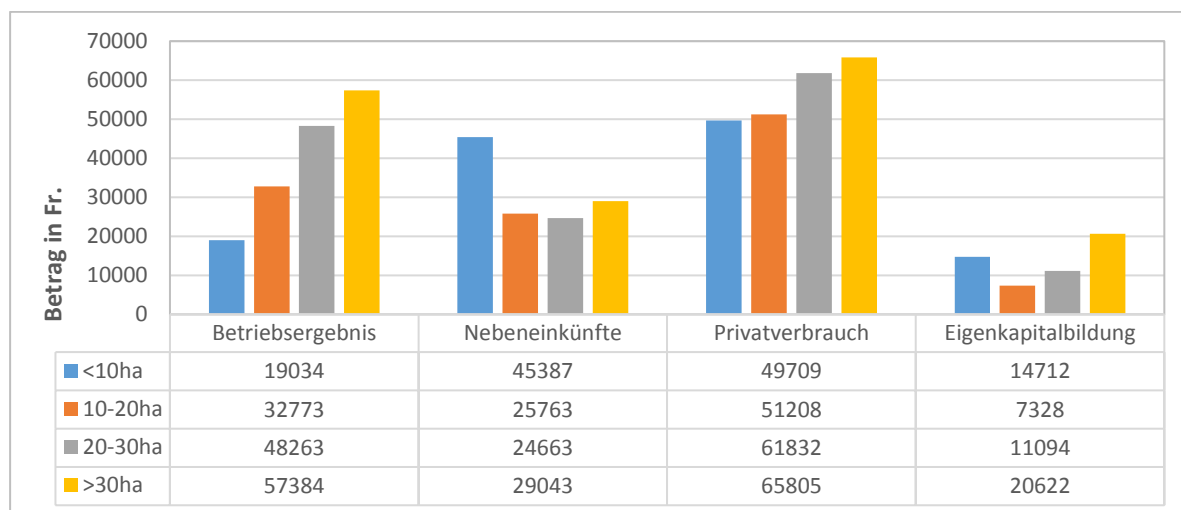
Eigenkapitalbildung	Erwirtschafteter Jahresüberschuss der Einheit Unternehmung/Haushalt; der nicht konsumierte Teil des Haushalteinkommens
---------------------	--

Betriebsergebnisse (BE)

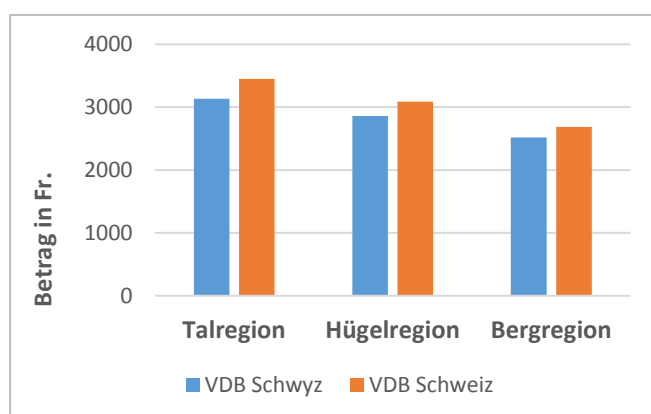


	Tal-region	Hugel-region	Berg-region
Anzahl Betriebe	43	80	194
Schwyz	49'938	39'740	32'645
Schweiz	79'242	58'103	53'055

Betriebsergebnis, Nebeneinkunfte, Privatverbrauch, Eigenkapitalbildung



Vergleichbarer Deckungsbeitrag (VDB) Verkehrsmilchproduktion



	Tal-region	Hugel-region	Berg-region
Anzahl Betriebe	21	35	38
Schwyz	3'132	2'859	2'517
Schweiz	3'451	3'090	2'687

Personal – Neue Mitarbeiterin - Arbeitsjubilaen

Um den stetig zunehmenden Arbeitsanfall besser bewaltigen zu konnen, haben wir eine zusatzliche Arbeitskraft eingestellt. Unsere neue Mitarbeiterin Anita von Rickenbach wird sich nachfolgend vorstellen:

Anita von Rickenbach: Ich bin 24 Jahre alt und wohne in Weggis. Nach Abschluss der Matura habe ich ein Jahr auf einem Betrieb im Kanton Jura gearbeitet und nebst der Sprache auch die etwas andere westschweizerische Landwirtschaft kennengelernt. Die folgenden drei Jahre wechselte ich dann wieder vom Stall ins Schulzimmer und absolvierte das Agronomie-Studium in Zollikofen. In meiner Freizeit helfe ich sehr gerne auf dem Hof meiner Eltern mit oder widme mich meiner weiteren grossen Leidenschaft, der Ländlermusik. Seit Herbst 2018 arbeite ich nun bei der Agro Treuhand Schwyz GmbH und freue mich auf interessante Tätigkeiten und den Austausch mit den Bauernfamilien.



Wir heissen Anita von Rickenbach in unserem Team herzlich willkommen und wünschen ihr viel Freude bei ihrer neuen Aufgabe.

In diesem Jahr konnten drei langjährige MitarbeiterInnen ein Arbeitsjubiläum feiern:

Roland Föllmi-Föhn – 25 Dienstjahre

Am 1. September 1993 hat Roland Föllmi seine Arbeit bei der landwirtschaftlichen Buchstelle aufgenommen. Er war der erste vollzeitangestellte Sachbearbeiter und ergänzte das damalige dreiköpfige Team. Im Jahr 2000 hat er den „Agro-Treuhandlehrgang“ erfolgreich abgeschlossen. Zusätzlich zum Arbeitspensum bei der Agro Treuhand Schwyz GmbH erteilt er Buchhaltungsunterricht in der Bäuerinnen Schule und im Spezialkurs.



Fränzi Tschümperlin-Schatt – 20 Dienstjahre

Am 4. Mai 1998 hatte Fränzi Schatt ihren ersten Arbeitstag als Sekretärin bei der landwirtschaftlichen Buchstelle. Diesen Aufgabenbereich hat sie sehr zuverlässig geführt bis sie infolge familiärer Veränderungen das Pensum reduzierte. Seit dieser Zeit ist sie für die Geschäftsbuchhaltung, Steuerdeklarationen und diverser interner Arbeiten zuständig.



Felix Knüsel-von Rickenbach – 20 Dienstjahre

Nach Abschluss der Ausbildung zum Agro-Kaufmann hat Felix Knüsel die Erwerbstätigkeit am 21. Juli 1998 bei der landwirtschaftlichen Buchstelle aufgenommen. Im Jahr 2002 hat Felix die landwirtschaftliche Meisterprüfung mit einem Glanzresultat abgeschlossen. Gleichzeitig mit der Übernahme des elterlichen Betriebes per 1. Januar 2006 hat er sein Arbeitspensum bei der Agro Treuhand Schwyz GmbH auf ca. 50% reduziert.



Den drei Jubilaren danken wir für den grossen und unermüdlichen Arbeitseinsatz für die Schwyzer Landwirtschaft. Wir hoffen, dass sie noch viele Jahre für die Agro Treuhand Schwyz GmbH tätig sein werden.

Josef Kathriner, Geschäftsleiter